

2022年6月20日

各 位

愛媛銀行

## 「令和4年度地域脱炭素融資促進利子補給事業」及び 「令和4年度地域 ESG 融資促進利子補給事業」に係る 指定金融機関の採択および取扱い開始について

当行（頭取 西川義教）は、環境省が実施する「令和4年度地域脱炭素融資促進利子補給事業」及び「令和4年度地域 ESG 融資促進利子補給事業」の指定金融機関に採択されたもので下記の通りお知らせいたします。本年度も様々な金融商品を通して、ESG 融資 50 件以上を目標に掲げ、地域への ESG・SDGs の普及促進に貢献してまいります。

### 記

#### 1. 制度概要

事業者さまが行う再生可能エネルギー・省エネルギー設備投資計画などに対して、指定金融機関に採択された金融機関が補助要件を満たす融資を行う際に、国の交付決定を受けた執行団体が指定金融機関に対し利子補給金（最大 1.0%、最長 3 年間）を補助する制度です。事業者様の金利負担の軽減を図ることで、環境や社会へ好影響をもたらす事業への支援を目的としています。

※地域 ESG 融資促進利子補給事業 … 2019 年度から開始され、当行は 2019 年度から 4 年連続で指定金融機関として採択されております。

※地域脱炭素融資促進利子補給事業 … 脱炭素融資を支援するための制度として、今年度より新たに創設されました。

詳細は、以下の URL をご参照ください。

[https://epc.or.jp/fund\\_dept/esg/r3shiteikin\\_koubo](https://epc.or.jp/fund_dept/esg/r3shiteikin_koubo)

#### 2. 取扱い開始日

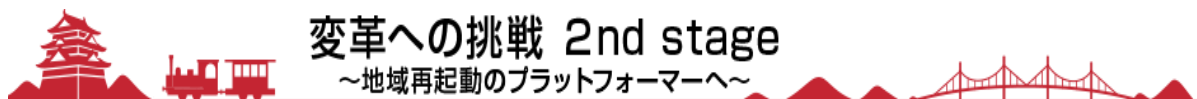
2022年6月21日（火）

#### 3. 申し込み方法

本制度のご利用希望の事業者さまは、最寄りの営業店までお申し込みください。

なお、お申込みに際しては、当行および環境省所定の審査がございます。

以上



【お問い合わせ先】 愛媛銀行 企画広報部 TEL 089(933)1111

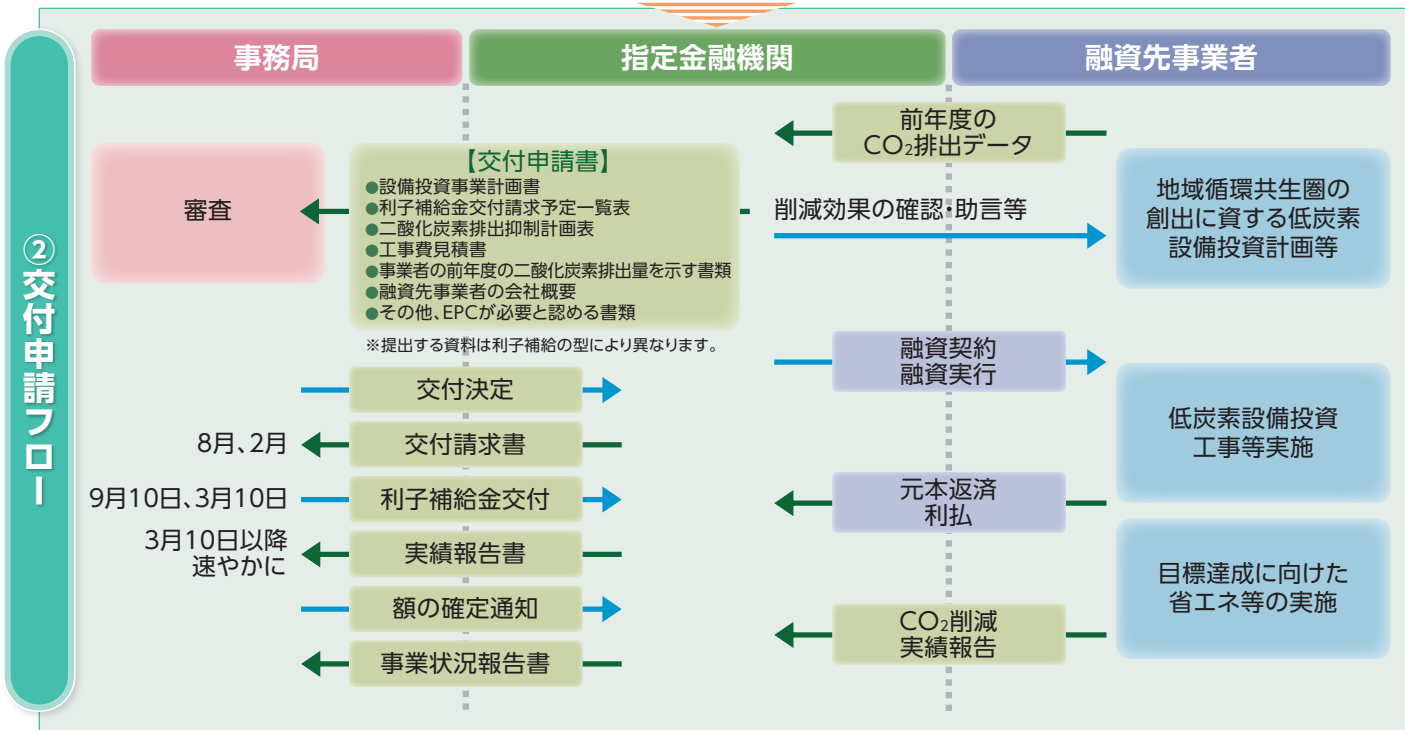
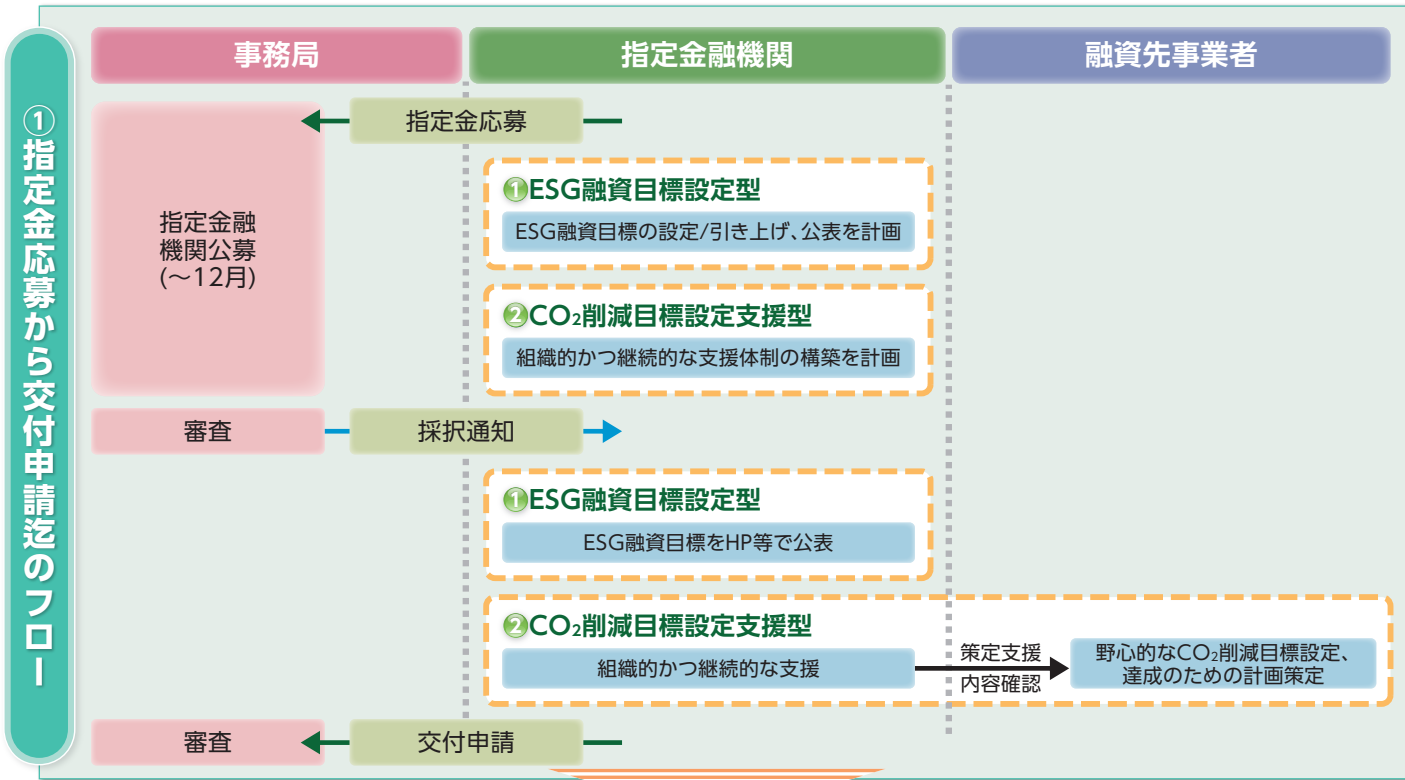
### ① ESG融資目標設定型…

金融機関が自らのESG融資に係る数値目標の設定等を行い、その目標達成に向けて行うESG融資<sup>(※)</sup>について利子補給します。

### ② CO<sub>2</sub>削減目標設定支援型…

金融機関が第三者と協働して、融資先企業の二酸化炭素排出削減計画の策定を支援する場合、その達成に向けて行う融資<sup>(※)</sup>について利子補給します。

※地域循環共生圏の創出に資する脱炭素事業に対する融資に限る。



ご不明な点は、お取引金融機関にお問い合わせください。

# 地域ESG融資促進利子補給事業

## 環境省利子補給事業

再エネ・省エネ設備投資に向けたESG融資の利息の最大1%を補給します。

# ENERGY SAVING



### 利子補給率

最大 **1.0%** ※1

### 利子補給期間

最大 **3年間** ※2

### 利子補給金支払

年 **2回** ※3

### 交付対象融資額

最大 **10億円** ※4

※1 貸付利率1.0%以上→利子補給率1.0%。(貸付利率1.0%未満→利子補給率=貸付利率)

※2 融資の償還期限が先に到来する場合には当該期限まで。

※3 年2回、9月と3月に指定金融機関に利子補給金を支払います。

※4 ただし、1つの指定金融機関について当該年度に利子補給金の交付の対象となる融資額の合計が20億円を超えないものとします。



一般社団法人環境パートナーシップ会議 (EPC)

([https://epc.or.jp/category/fund\\_dept/esg](https://epc.or.jp/category/fund_dept/esg))



この印刷物は、印刷用の紙へリサイクルできます。



一般社団法人環境パートナーシップ会議 (EPC)

E-Mail : [info.fund@epc.or.jp](mailto:info.fund@epc.or.jp) 電話 : 03-5468-6753 (電話受付時間 9:30~12:30, 13:30~17:30 土日祝日を除く) ※通話料がかかります。

※電話で問い合わせた場合であっても、その問い合わせ内容をE-Mailにて送付してください。



## よくある質問と回答

### Q 全体に関する質問

地域循環共生圏の創出に資するESG融資とは、「環境、社会、コーポレートガバナンスの要素を考慮して行い、環境・社会へのインパクトをもたらす事業に対して行う融資であって、地域循環共生圏の創出に係る計画、その他地方公共団体が策定する条例、計画等に位置づけられる融資等」とありますが、具体的なイメージを教えてください。

A 本事業において「環境・社会へのインパクトをもたらす事業」とは、特にCO<sub>2</sub>削減効果の高い再エネ・省エネ事業を指します。  
また、「地域循環共生圏の創出に係る計画、その他地方公共団体が策定する条例、計画等に位置づけられる融資等」とは、自治体が地域循環共生圏の創出に向けて作成する計画のほか、地球温暖化対策推進法に基づく地方公共団体実行計画や、温暖化対策、地域の活性化等を目的とする条例等と整合する再エネ・省エネ設備投資を行う事業について行う融資を指します。

### Q 全体に関する質問

二酸化炭素排出量の抑制状況が、計画通りに進まなかった場合、利子補給金の返還を求められることはありますか。

A それだけをもって、利子補給金の返還を求めるものではありませんが、その理由等について、指定金融機関に合理的な説明等を求める場合があります。

### Q ESG 融資目標設定型に関する質問

ESG 融資目標設定型の利子補給を受けようとする場合であっても、融資先事業者の設備投資によるCO<sub>2</sub>削減目標を設定する必要があるのでしょうか。

A 融資先事業者のCO<sub>2</sub>削減目標を設定する必要はありませんが、当該設備投資により高いCO<sub>2</sub>削減効果が見込まれることをあらかじめ確認、明示したうえで、各年度の事業状況報告において成果を報告いただく必要があります。

### Q CO<sub>2</sub>削減目標設定支援型に関する質問

融資先企業の二酸化炭素排出削減に係る野心的な目標設定の「野心的」とは具体的にどのようなイメージですか。

A 省エネ法で課せられる「年1%」を超える二酸化炭素排出削減目標を想定しています。例えば、年率1.5%の削減目標に加え中期的なビジョンを示すことなどが考えられます。



## 利子補給金の交付申請に必要な書類

- 交付申請書
- 利子補給金交付請求予定一覧表
- 工事費見積書
- 融資先事業者の会社概要
- 設備投資事業計画書
- 二酸化炭素排出抑制計画表
- 事業者の前年度の二酸化炭素排出量を示す書類
- その他、EPCが必要と認める書類

その他、利子補給期間中は毎年度終了後に事業状況報告書を提出いただく必要があります。



## 交付決定後の注意事項

以下の事由が発生した場合は、速やかに指定金融機関を通し、EPCに融資条件等変更承認申請書を提出する必要があります。

- 補助対象となる事業が要件を満たさなくなった場合
- 提出済みの金銭消費貸借契約に変更が生じた場合
- 工事期間が変更となった場合
- その他、交付決定後に、申請内容に変更が生じた場合



## 過去の取組事例の紹介

令和元年度は、指定金融機関として銀行23行、信用金庫3行の計26行庫が採択されました。  
令和元年度の利子補給案件数としては、全22件が交付決定されました。

### 事例1



利子補給金を活用した融資により、街の道路街灯(蛍光灯)をLEDへ交換工事を行うことにより、大幅な二酸化炭素排出抑制につながった。

### 事例2

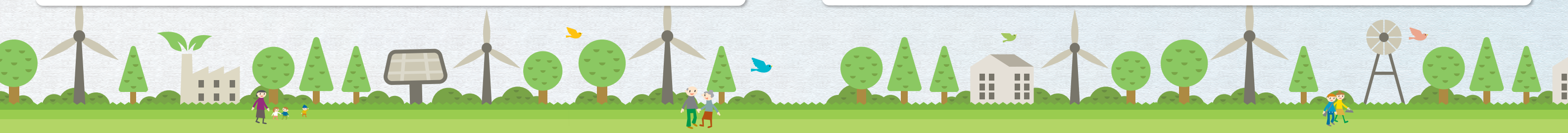


利子補給金を活用した融資により、ショッピングセンターの壁に遮熱塗装工事を行うことにより、夏場のエアコンの消費電力を大きく削減し、電力コストの削減と二酸化炭素排出抑制につながった。

### 事例3

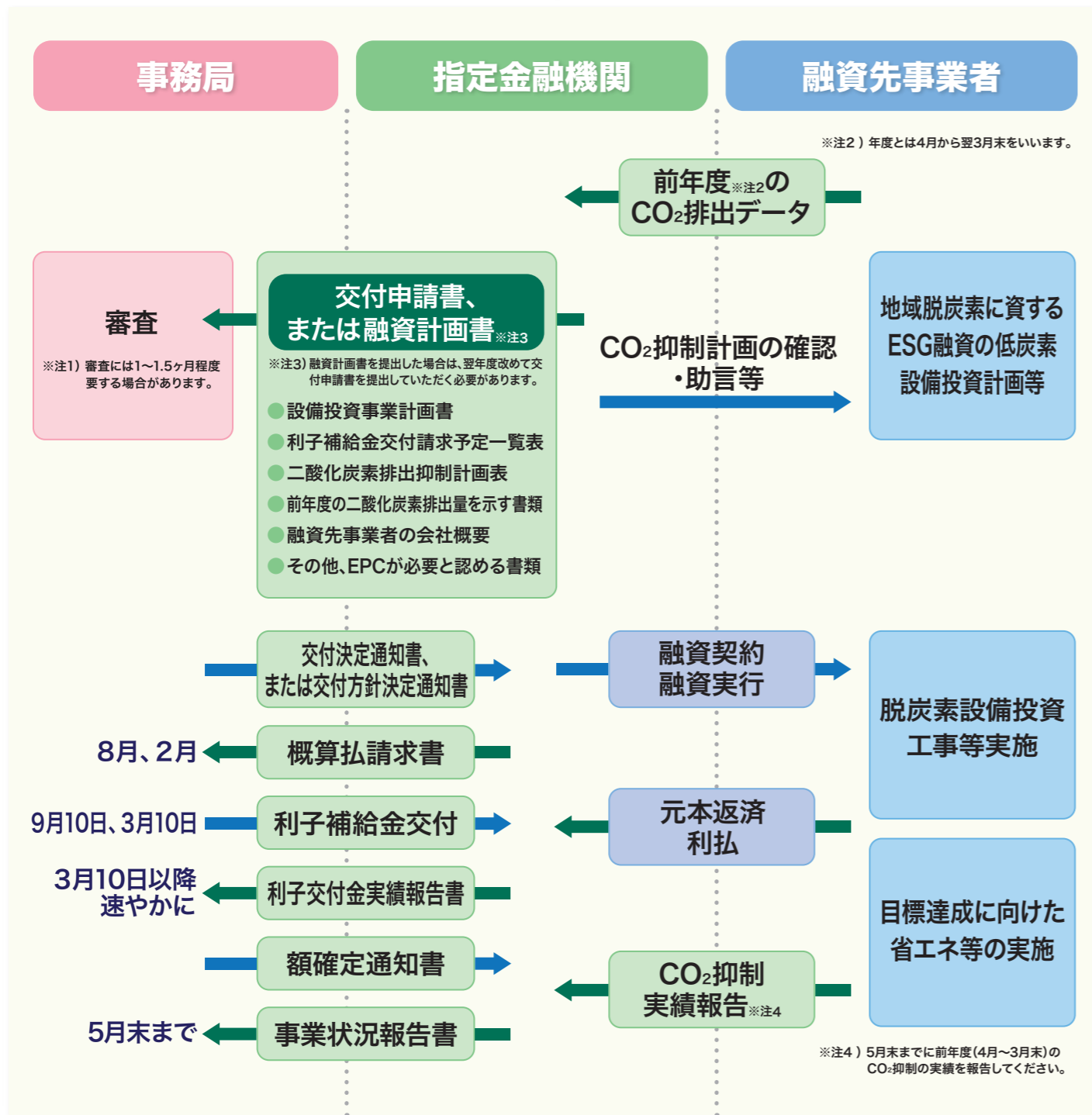


利子補給金を活用した融資により、太陽光発電事業を実施することにより、大幅な二酸化炭素排出抑制につながった。



利子補給の対象は、地域脱炭素に資するESG融資に限ります。

## 交付申請フロー



ご不明な点は、お取引金融機関にお問い合わせ下さい。

epc 一般社団法人環境パートナーシップ会議(EPC) [https://epc.or.jp/fund\\_dept/datsutanso/r4\\_shiteikin\\_koubou](https://epc.or.jp/fund_dept/datsutanso/r4_shiteikin_koubou)

E-Mail : [info.fund@epc.or.jp](mailto:info.fund@epc.or.jp) 電話 : 03-5468-6753 (電話受付時間 9:30~12:30、12:30~17:30 土日祝日を除く) ※通話料がかかります。

※電話で問い合わせた場合であっても、そのお問い合わせ内容をE-Mailにて送付してください。

# 地域脱炭素融資促進利子補給事業

## 環境省利子補給事業

再エネ・省エネ設備投資に向けた脱炭素融資の利息の最大1%を補給します。

<b>利子補給率</b> 最大 <b>1.0%</b> ※1	<b>利子補給期間</b> 最大 <b>3年間</b> ※2
<b>利子補給金支払</b> 年 <b>2回</b> ※3	<b>交付対象融資額</b> 最大 <b>10億円</b>

※1 貸付利率1.3%以上→利子補給率=1.0%。貸付利率1.3%未満→利子補給率=貸付利率-0.3%。

なお、貸付利率が0.3%以下の場合は、利子補給の対象にはなりません。

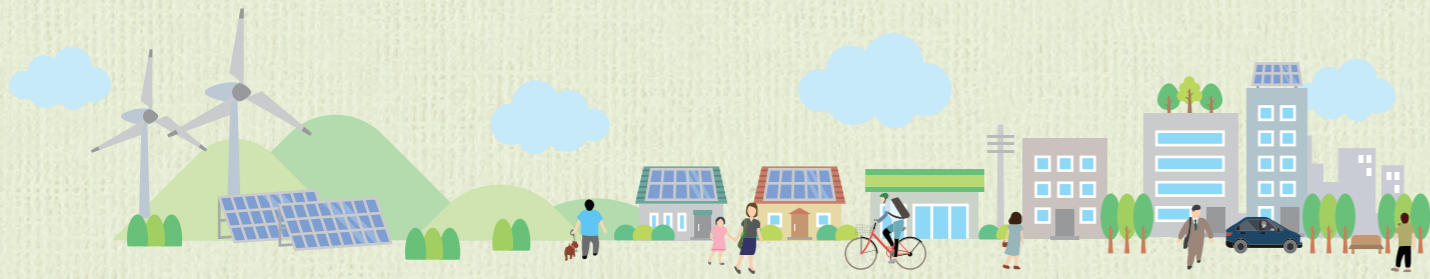
※2 融資の償還期限が先に到来する場合には当該期限まで。

※3 年2回、9月と3月に利子補給金を支払います。

(注)申請にあたっては公募要領と交付規程を必ずご確認ください。



epc 一般社団法人環境パートナーシップ会議(EPC)



## 利子補給金の申請に必要な書類

- ▶ 交付申請書、または融資計画書
- ▶ 利子補給金交付請求予定一覧表
- ▶ 前年度の二酸化炭素排出量を示す書類
- ▶ その他、EPCが必要と認める書類（工事費見積書等）
- ▶ 設備投資事業計画書
- ▶ 二酸化炭素排出抑制計画表
- ▶ 融資先事業者の会社概要

その他、利子補給期間中は毎年度終了後に事業状況報告書を提出する必要があります。



## 交付決定後の注意事項

以下の変更を行う場合は、あらかじめEPCに融資条件等変更承認申請書を提出する必要があります。

- ▶ 融資条件が変更になった場合
- ▶ 資金使途が変更になった場合
- ▶ 事業計画(工事期間等)が変更になった場合
- ▶ その他、交付申請書や融資計画書の内容に変更が生じた場合、等



## 対象となる取組事例の紹介

### 事例1

利子補給金を活用した融資により、蛍光灯照明をLED照明へ交換工事を行うことにより、二酸化炭素排出抑制につながった。



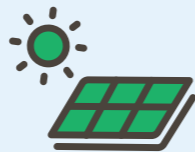
### 事例2

利子補給金を活用した融資により、工場の空調設備を省エネタイプの設備に入れ替えることにより、空調設備の消費電力を大きく削減し、電気代と二酸化炭素排出量抑制につながった。



### 事例3

利子補給金を活用した融資により、太陽光発電設備を設置したことにより、大幅な二酸化炭素排出抑制につながった。



## Q&A

## よくある質問と回答



**Q** 地域脱炭素に資するESG融資とはどのような融資のことを言いますか。



**A** 地域脱炭素に資するESG融資とは、環境(Environment)、社会(Social)、企業統治(Governance)の要素を考慮して行う地域循環共生圏の創出に資する省エネ・再エネ設備投資を行う融資であって、地球温暖化対策推進法に基づき地方公共団体が作成する実行計画等、地球温暖化対策又は地域活性化等を目的とする条例等若しくは地方公共団体が地球温暖化対策又は地域循環共生圏の創出のために作成する計画等と整合する融資を言います。自治体が作成する地球温暖化対策計画書などのどの部分と整合するか、マーキングなどをして提出してください。



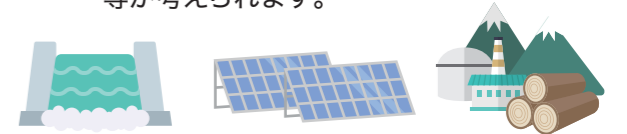
**Q** どのような融資が利子補給の対象となりますか。



**A** 交付規程第3条(1)の要件を満たす省エネ・再エネ設備融資が対象になります。具体例としては、

- ・太陽光発電設備及び自家消費のための自営線及び蓄電池
- ・バイオマス発電設備
- ・水力発電設備
- ・省エネ性能の高い機器への更新（製造設備、LED照明、空調設備等）
- ・事務所の省エネ改修（断熱性の高い断熱材、サッシ及び断熱ガラス材等）

等が考えられます。



**Q** 交付申請書と融資計画書はどのような場合に提出するのですか。



**A** 2月10日までに融資実行日が設定された案件の場合は交付申請書を提出してください。2月11日以降翌年2月10日までに融資実行予定の案件の場合は、融資計画書を提出してください。融資計画書を提出することにより、次年度の交付申請に対して利子補給を予定しますが、次年度の予算が確保されることが前提であり、利子補給を確約するものではありません。



**Q** 省エネ建物は対象になりますか。



**A** 省エネ建物の場合、省エネ性能を有する建物内の設備が対象となります。具体的には、断熱材、サッシ及び断熱ガラス材、空調・給湯設備及びその配管、受変電設備、省エネ機器と一体不可分の制御盤・分電番・配管配線、BEMS機器等が対象となります。

